



БИЛАР ЦАРИКАЕВ  
СКУЛЬПТУРА

2



БИЛАР ЦАРИКАЕВ  
СКУЛЬПТУРА

## 4 Билар Царикаев. Охота на жирафа Bilar Tsarikaev. Hunt for Giraffe

Известно, что древние люди охотились на мамонтов, бизонов, антилоп, диких лошадей, гигантских ленивцев и даже на медведей. Но не на жирафов, никак не на жирафов! И вот мы видим сцену, в которой с полным знанием дела изображена охота на жирафа. Автор этого необычного произведения – московский скульптор, уроженец Осетии Билар Царикаев. Почему он изобразил охоту именно на этих безобидных животных, радующих взгляд своим необычным видом и экзотической красотой? Ответ ясен – это художественная метафора. Охота на жирафа – есть покушение на искусство, красоту, на саму природу! Родоначальник этой идеи – Сальвадор Дали. Его кисти принадлежит знаменитая картина «Жираф в огне». И это тоже метафора стихийного бедствия, покушения на природу. Но существует и другое объяснение. Быть может, Дали думал об особом, неуязвимом, жирафе. Может быть, именно таким хотел видеть это животное великий метафизик. Неопалимый жираф – яркий и выразительный символ хрупкости и возрождения природы. У Царикаева охота предстает как захватывающее зрелище, состязание в ловкости и меткости, как массовая народная игра («Охота на жирафа», 1989). Охотники с луками стремятся догнать мечту. По стилистике работа напоминает неолитическую наскальную живопись, изображение массовой сцены охоты. Динамика, многофигурность. Художник изобрел свою модель пространства. Композиция смонтирована на высокой вертикальной опоре, напоминает дерево с запутанной, переплетенной кроной

It is well-known that ancient people were hunting mammoths, bison, antelopes, wild horses, giant sloths and even bears, but certainly not giraffes. And what we've got here is a scene showing a hunt for giraffe. The author of this unusual piece of art is the Ossetian-born Moscow sculptor Bilar Tsarikaev. Why has he illustrated the hunting for precisely this harmless animal, which usually pleases the eye with its unordinary look and exotic beauty? The answer is clear – it is an artistic metaphor. Hunting the giraffe is like attempting to kill art, beauty and nature itself! The forefather of such an idea is Salvador Dali. One of his renowned paintings "The Burning Giraffe" is also a metaphor for a natural disaster and an attempt to destroy nature. But there is also another explanation. Maybe Dali was thinking of a special, invulnerable giraffe. Perhaps this is how the great metaphysicist had imagined the animal. A burning, but inconsumable by fire giraffe is a clear and expressive symbol of nature's fragility and rebirth. Tsarikaev's hunting scene appears like a breathtaking sight, a competition of agility and accuracy, a popular mass game ("Hunt for Giraffe", 1989). The hunters, armed with bows, are seeking to catch the dream. Stylistically, the piece of art reminds of a Neolithic cave painting – an illustration of a mass hunting scene with all its pace and multiplicity of characters. The artist has invented his own model of space. The composition is mounted on a high vertical staff, which resembles a tree with a tangled and interlaced crown, but at the same time it looks like a windmill with numerous sails.

и одновременно ветряную мельницу с многочисленными лопастями. Работа отлита в бронзе, но кажется, что она смонтирована из кропотливо подобранных деревянных палочек, соединенных веревками и лианами. Конструкции напоминают настилы, плетеные подвесные мосты, охотничьи ловушки. Возникают ассоциации с постмодернистскими фильмами о фантастических приключениях в джунглях. Слагается образ первозданного ландшафта с высокими скалами, глубокими пропастями, шаткими подвесными мостами...

Работы Билара Царикаева неординарны, парадоксальны по замыслу и форме. Они сказочны, затейливы, метафоричны. Художник изобрел свою собственную скульптурную форму, вернее универсальную объемную субстанцию. Непрерывную, змеевидную, тягучую. Она то вздувается буграми, то сужается, сжимается, будто перетянутый шнурами воздушный шар, растет как единая крона дерева. Эта форма проникает во все скульптуры вне зависимости от сюжета. Ее можно назвать форма-акробат. Ее природа составлена из многих элементов: постмодернистская игра в наив и примитив, использование знаковых изобразительных структур первобытного и архаического искусства. Кроме того, ее генетика восходит к пластическим экспериментам Пабло Пикассо, Альберто Джакометти, Сальвадора Дали. Эти три мастера, несомненно, оказали на Царикаева решительное воздействие и заочно сформировали его оригинальный авторский почерк. В благодарность за это Царикаев

The piece is made of bronze, but it seems as if it is built of laboriously chosen wooden sticks, attached with ropes and lianas. These constructions remind of floorings, wicker suspension bridges and hunting traps. Therefore, connections with post-modern films about fantastic jungle adventures can be made. An image of a primeval land shaft with its high cliffs, deep abysses, and shaky suspension bridges suddenly appears.

The works of Bilar Tsarikaev are out of ordinary and paradoxical in their concept and shape. They are fabulous, ingenious and metaphorical. The artist has invented his own sculptural form, more precisely a universal voluminous substance – continuous, serpentine and viscous. Like an air balloon, overtightened by cords, it inflates, contracts, shrinks and grows like a single tree crown. This shape is characteristic of all his sculptures, regardless of their topic. It can be called an “acrobat-shape”. It’s characterized by various elements such as a postmodern game of naivety and primitivism, the use of symbolical graphical designs of primeval and archaic architecture. In addition, it is inspired by plastic experiments of Pablo Picasso, Alberto Giacometti and Salvador Dali. These three masters undoubtedly influenced Tsarikaev and formed his authentic style.

In gratitude to the masters, Tsarikaev made a portrait of Picasso in the sculptural style of Picasso himself (“Picasso”, 2008). One of the masterpieces of the irrepressible Spaniard is a goat with heavy hooves that remind of irons. Tsarikaev represented Picasso riding “his own” goat. Tensity and majesty are combined in the posture of the “Great Spaniard”. The head of Picasso

выполнил портрет Пикассо в стилистике скульптур самого Пикассо («Пикассо», 2008). Один из шедевров неукротимого испанца – коза с тяжелыми копытами, напоминающими уюги («Коза», 1950). Царикаев изобразил Пикассо сидящим верхом на «собственной» козе. В позе «великого испанца» совместились напряженность и нарочитая вальяжность. Голова Пикассо непропорционально велика (как и в многочисленных скульптурных и живописных портретах, созданных самим маэстро). Глаза зажмурены, он словно отдался во власть им же созданного существа. Билар решил тему «художник и модель» столь же оригинально, как это делал почитаемый им мастер.

Непрерывная, перетекающая форма-акробат присутствует во многих декоративных и скульптурных изделиях древних народов. Царикаев раскрыл секрет этого приема и разработал свою собственную стилистику. В скульптуре «Похищение Европы» (1993) фигуры очерчены единым волнообразным силуэтом. Европа и мифический бык предстают как единый, непрерывный, замысловатый ребус. Более того, фигуры образуют метафорический пейзаж. Тело быка подобно горе или острову, легкий, парящий силуэт Европы очерчивает линии горизонта и гряды облаков. Замысловатая игра формы создает необычный, но емкий и светлый образ античности.

Мир Царикаева естественен, органичен, многомерен. Автор обращается к истокам культуры: к искусству неолита, древних африканских народов, к античным и евангельским мотивам, к преданиям и легендам разных народов,

is disproportionately big (like in many of master’s sculptures and portraits). His eyes are shut, as if he let the animal that he had created take control over him. Bilar has managed to express the “artist and model” theme as originally as the master himself. Continuous and overflowing “acrobat-shape” is present in many decorative and sculptural works of ancient times. Tsarikaev discovered the secret of this recipe and managed to develop his authentic style. In the “Abduction of Europe” (1993) sculpture the characters are outlined with a single wavy silhouette. Europe and the mythical bull appear as a single, continuous and elaborated jigsaw. Besides that, the characters form a metaphorical landscape. The body of the bull is like a mountain or an island, whereas Europe’s light and soaring silhouette outlines the skyline and the cloud bank. The complex game of shapes creates an unusual, but capacious and bright image of antiquity.

The world of Tsarikaev is natural, smooth and multidimensional. Sculptor refers to the sources of civilization like the neolithic culture, the ancient African cultures, the antique and evangelic motives, the stories and legends of various nations, the characters of Ossetian epos. He doesn’t illustrate famous topics, but basing his world on them, he is creating its own exotic epos. Evangelic characters are mixing up with motives from Ossetian mythology. His main characters are Jesus Christ and his Apostles, Saint George, Elijah and the chariot of fire, the Ossetian God of the Hunt – Avsati, the God of Fire, totemic deer and rams, mermaids and neolithic Venuses...

The art work “Last Supper” (2001) is made in an unusual way. There is no interior or the usual details, as well as no representation

к образам осетинского эпоса. Он не иллюстрирует известные сюжеты, но на их основе создает как бы свой собственный экзотический эпос. Евангельские образы совмещаются с мотивами осетинской мифологии. Его главные герои – Иисус Христос и Апостолы, Святой Георгий-Победоносец, Илья Пророк на огненной колеснице, осетинское божество охоты Авсати, божество огня, тотемные олени и бараны, русалки и неолитические Венеры...

Необычно решена композиция «Тайная вечеря» (2001). Нет интерьера и бытовых подробностей, нет сцены трапезы. Христос гораздо больше всех остальных персонажей. Он великан, вырастает над миром как египетский верховный бог Амон-Ра, как космическое явление природы. Облик Христа всеобъемлющ и конкретен – с осетинскими чертами лица. Широкополая круглая осетинская шляпа уподоблена нимбу. В лице Христа тревога, грусть и сострадание, он широко раскинул руки, благословляет и охватывает весь мир. Апостолы, как малые дети, притаились в складках его просторных одежд, вечно оставаясь под его защитой. Они плывут по складкам одежд, как по волнам мирового океана, несут во все концы света Слово Учителя. Скульптуру венчает портал-арка и одновременно спинка трона. Быть может – это окно и проход в иное измерение.

В 1990-е – 2000-е годы Царикаев создал целую группу, можно сказать ансамбль скульптурных посохов. Посохи (или жезлы) Царикаева монументальные, выше человеческого роста и целиком отлиты в бронзе. Они становятся самостоятельной

of the supper itself. Christ is much taller than all the other characters. He is a giant rising above the world like the Egyptian supreme God Amun-Ra or like a cosmic act of nature. The image of Christ is detailed and precise. He has an Ossetian physique. He is wearing an Ossetian round hat with wide flaps that looks like a nimbus. Anxiety, sadness and compassion can be noticed on Christ's face. He is widely spreading his arms, blessing and embracing the whole world. The Apostles are like children, lurking in the pleats of his loose clothes. They eternally remain under his protection. They are swimming in the pleats like on the waves of the seven seas, bringing the word of God to all parts of the world. The portal arch symbolised by the back of the throne is crowning the sculpture. It might be that this port is in fact the entrance to another dimension.

Between the years 1990 to 2000, Tsarikaev created a whole group of sculptural staffs. They are monumental, bigger than the human height and entirely made of bronze. They have become a separate form of the composition. Symbolical, multi-character episodes of life are levitating on these vertical staffs. Large stones with holes for attachment serve as sculpture bases. When disposed in landscape, these unusual staffs form something like a chapel. The high vertical staff unites the terrestrial and the celestial spheres.

The staffs are still, but they represent the concept of a journey, they rise like decisive moments of History. Every staff symbolizes the voyage of a myth or the journey of a prophet, or even an important event in the life of man (family, generation) – birth, marriage, remembrance. The finial is the energetic and magical heart of the staff.

формой скульптурной композиции. На вертикальных штативах-древках парят многофигурные символические сцены. Основанием для скульптур могут служить большие камни с отверстиями для крепления. Расставленные в ландшафте, эти необычные штандарты образуют некое подобие языческого капища. Высокая вертикальная опора объединяет земную и небесную сферы.

Жезлы неподвижны, но в них заложена идея пути, они возвышаются как рубежные отметки истории. Каждый посох символизирует путь мифа, или путь пророка, или значимый этап в жизни людей (семьи, рода) – рождение, свадьба, поминаение. Навершие – энергетическое и магическое сердце посоха. В навершии «Поминаение» (2000) запечатлена целая драматичная сцена. Мужчина и женщина поминают предков, родителей, погибших сверстников. Над ними волшебный жертвенный бык.

Все посохи звучащие, к ним подвешены бронзовые колокольцы. Билар не посвящен в секреты мастеров колокольного дела. Однако, доверяясь глазомеру и художественной интуиции, добивается каждый раз нового мелодичного звучания.

Билар виртуозно передает ощущение полета. Поистине, его стихия – невесомые скульптурные навершия. Таков жезл «Вознесение» (1998). Христос с распростертыми руками. И вновь осетинские черты лица и круглая осетинская шляпа как нимб. Христа словно поддерживает ритм струящихся сфер. Сферы-абрисы, как живые существа, многократно обегают голову и туловище Иисуса,

On the finial of the “Remembrance” (2003) staff a whole dramatic scene is represented. A man and a woman are commemorating their ancestors, parents and deceased peers. Above them there is a magical sacrificial bull.

All the staffs are resonant because of the small bells attached to them. Bilar is not familiar with the bell craft. However by trusting his instincts and his artistic intuition, he is able to achieve a new melodic sounding every time.

Bilar is able to masterly produce the feeling of flying. In reality, his true element is the imponderable finials. A good example of this is “Ascension” (1998) showing Christ with his arms spread. And once again Christ has an Ossetian physique and that Ossetian round hat with wide flaps that looks like a nimbus. As if the rhythm of streaming spheres is upholding Christ. The spheres that serve as contours run around the body of Christ over and over again like living creatures, creating a weightlessness effect. The repetition rhythm is an ingenious author's invention.

The staff representing Elijah and the chariot logically resumes the topic of the renowned Giacometti's sculpture “The Chariot”. The chariot of Elijah is flying, but instead of heading up, it is going down. What we've got here are different spatial coordinates and laws of gravitation. The movement mechanism is also unusual: two big spoke wheels are attached as one single surface and form a fantastic perpetual motion machine. The magical horses are also splendid. They seem to be facultative and heraldic. They look more like deer and make you think of cave drawings. The deer, as a totem and a magical animal, was worshiped by many nations.

на наших глазах создают субстанцию невесомости. Ритм повтора – удачная авторская находка.

Посох с колесницей Ильи Пророка логически продолжает тему знаменитой скульптуры Джакометти «Повозка». Колесница Ильи летит, но устремлена не вверх, а вниз. Здесь иные пространственные координаты и законы гравитации. Необычна и механика движения. Два больших колеса со спицами состыкованы в одной плоскости и образуют фантастический вечный двигатель. Замечательны волшебные кони. Они условны, геральдичны, напоминают древние наскальные изображения, больше похожи на оленей.

Олень, как тотем и магическое животное, почитался многими народами, значительна его роль и в осетинском эпосе. Авсати – ведущий персонаж осетинского пантеона.

Покровитель охоты, леса, животных.

Он наделен огромными оленьими рогами, бородой и внешностью библейского патриарха. Для Царикаева этот персонаж – поистине неисчерпаемый источник художественных фантазий. Ему посвящено несколько скульптур и ритуальных посохов. Главным, можно сказать эпическим элементом становится грандиозная оленья корона. На одном из посохов Авсати застыл с поднятыми к оленьей короне руками, как бы прислушиваясь к окружающему миру перед совершением чудесного действия.

Билару присуще умение воссоздавать сцены и события с помощью знаковых и ритмично умноженных форм.

Its role is also significant in the Ossetian epos. Avsati is the main character of Ossetian pantheon being the God of the Hunt, Wood and Animals. He has deer antlers, a beard and the physique of a Biblical patriarch. For Tsarikaev this character is an inexhaustible source of artistic fantasy. The author dedicated to him a number of sculptures and ritual staffs. The main epic element is the enormous antlers. In one of the staffs, Vstati is standing still with his arms towards the antlers, as if he was listening to the surrounding world before making a miracle. Bilar has the ability to recreate scenes and events using symbolical and multiply continuous shapes.

A good example is the sculpture “Great Armada” (1990). That was the name of the mighty Spanish fleet, which was destroyed by a sea storm. But Tsarikaev’s Armada is totally different - more conventional and ludic. It resembles more an antique fleet, or a boat flotilla of Oceania’s warlike aborigines. In this sculpture everything is extremely simple: a repetition of boat silhouettes and a repetition of raised paddles. According to Tsarikaev, this is how the great Columbus on his small fragile boat, similar to the aborigines’ one, was conquering the infinite ocean.

Bilar, trying to recreate the experiments of his “teacher” Picasso, tends to invert the image of famous historical personalities and turns it into a folk and parody register. Instead of showing Napoleon, he symbolized him by his large cocked hat. Even though he is much more interested in gods, shamans and wizards even they all look parodied. “Big Wizard”(1999) looks like an Indian wigwam with his head looking like an unknown African god.

Пример тому – скульптура «Великая Армада» (1990). Так гордо называлась могущественная испанская флотилия, поверженная морским ураганом. Но «Армада» Царикаева совсем иная, условная, игровая. Больше напоминает античный флот, или даже лодочную флотилию воинственных аборигенов Океании. Здесь все предельно просто: повтор силуэтов лодок, повтор поднятых весел. По версии Царикаева, на такой же утлой лодченке, подобно аборигену, преодолевал безмерный океан великий Колумб.

Билар, претворяя опыты своего заочного учителя (Пикассо), склонен инвертировать образы великих исторических персон, переводить их в фольклорный и пародийный регистры. Вместо Наполеона он изобразил большую треуголку Наполеона. Его гораздо больше интересуют языческие божества, шаманы и колдуны. Но и они выглядят пародийно. «Большой колдун» (1999) похож на индейский вигвам, с головой неведомого африканского бога. Для публики, зрителей, заказчиков и коллекционеров художник интересен прежде всего тем, что интересно ему самому. Интересы Царикаева многообразны и неординарны, поэтому столь популярно его творчество. Неудивительно, что его ритуальные жезлы оказались востребованными как парковая скульптура для частных особняков.

Билар Царикаев неустанно продолжает свою воображаемую охоту на жирафа. Это значит что он стремится догнать и запечатлеть мечту.

It is the interests of the artist himself that attract the interest of the public, the audience, the buyers and the collectors. And as the subjects that interest the artist are so diverse and unordinary, his art has therefore become so popular. It is no wonder that his pieces of art are being so solicited for serving as park sculptures in many private residences. Bilar Tsarikaev relentlessly continues his hunt for giraffe which means that he looks to catch and immortalise his dream.

**Sergey Orlov**

**Сергей Орлов**

Автопортрет  
1987  
40x40x30 см

Self-portrait  
1987  
40x40x30 sm



14



Портрет Васи  
1986  
42x33x40 см

Portrait of Vasya  
1986  
42x33x40 sm

15



Портрет студента  
из Тувы  
1986  
50x30x30 см

Portrait of a Student  
from Tuva  
1986  
50x30x30 sm



Портрет Любы  
1986  
52x28x34 см

Portrait of Liuba  
1986  
52x28x34 sm



Русалочка  
2007  
12x10x6 см

Little Mermaid  
2007  
12x10x6 sm

Цирковые наездники  
2009  
21x17x5 см

Circus Equestrians  
2009  
21x17x5 cm



Цирковые наездники  
2009  
21x17x5 см

Circus Equestrians  
2009  
21x17x5 cm





Поэт Коста  
1996  
12x6x5 см

Kosta The Poet  
1996  
12x6x5 sm



Старая лошадь  
1995  
10x16x6 см

Old Horse  
1995  
10x16x6 sm

Баран  
2000  
18x16x12 см

Ram  
2000  
18x16x12 sm



Колумб  
2000  
20x18x22 см

Columbus  
2000  
20x18x22 sm



Баран  
1998  
18x20x16 см

Ram  
1998  
18x20x16 см

24



25

Баран  
1999  
20x18x18 см

Ram  
1999  
20x18x18 см

26



Бегство в Египет  
1999  
15x9x8 см

Flight into Egypt  
1999  
15x9x8 sm

27



Совёнок  
1999  
9x8x7 см

Owlet  
1999  
9x8x7 sm

Повозка. Детская игрушка  
1997  
19x22x16 см

Chariot. Toy  
1997  
19x22x16 sm

29



28



Маленький колдун  
1999  
18x12x12 см

Small Wizard  
1999  
18x12x12 sm



Большой колдун  
1999  
27x12x13 см

Big Wizard  
1999  
27x12x13 sm



Индейский вождь  
1999  
17x10x10 см

Indian Chief  
1999  
17x10x10 sm

Цирковые наездники  
2009  
21x17x5 см

Circus Equestrians  
2009  
21x17x5 sm



Грустный клоун  
2008  
15x9x8 см

Sad Clown  
2008  
15x9x8 sm





Цирковые наездники  
2009  
21x17x5 см

Circus Equestrians  
2009  
21x17x5 sm

Цирковые наездники  
2009  
21x17x5 см

Circus Equestrians  
2009  
21x17x5 sm



Цирковые наездники  
2009  
21x17x5 см

Circus Equestrians  
2009  
21x17x5 sm

Цирковые наездники  
2009  
21x17x5 см

Circus Equestrians  
2009  
21x17x5 sm

Одиночество  
2000  
28x20x18 см

Solitude  
2000  
28x20x18 sm



Неправильный кентавр  
1989  
24x12x8 см

Wrong Centaur  
1989  
24x12x8 sm



38



Тайная вечеря  
2001  
82x50x36 см

Last Supper  
2001  
82x50x36 cm

39





Авсати  
1989  
28x15x14 см

Avsati  
1989  
28x15x14 sm

Святой Георгий  
2007  
34x20x15 см

Saint George  
2007  
34x20x15 sm



Авсати  
2006  
46x46x40 см

Avsati  
2006  
46x46x40 sm

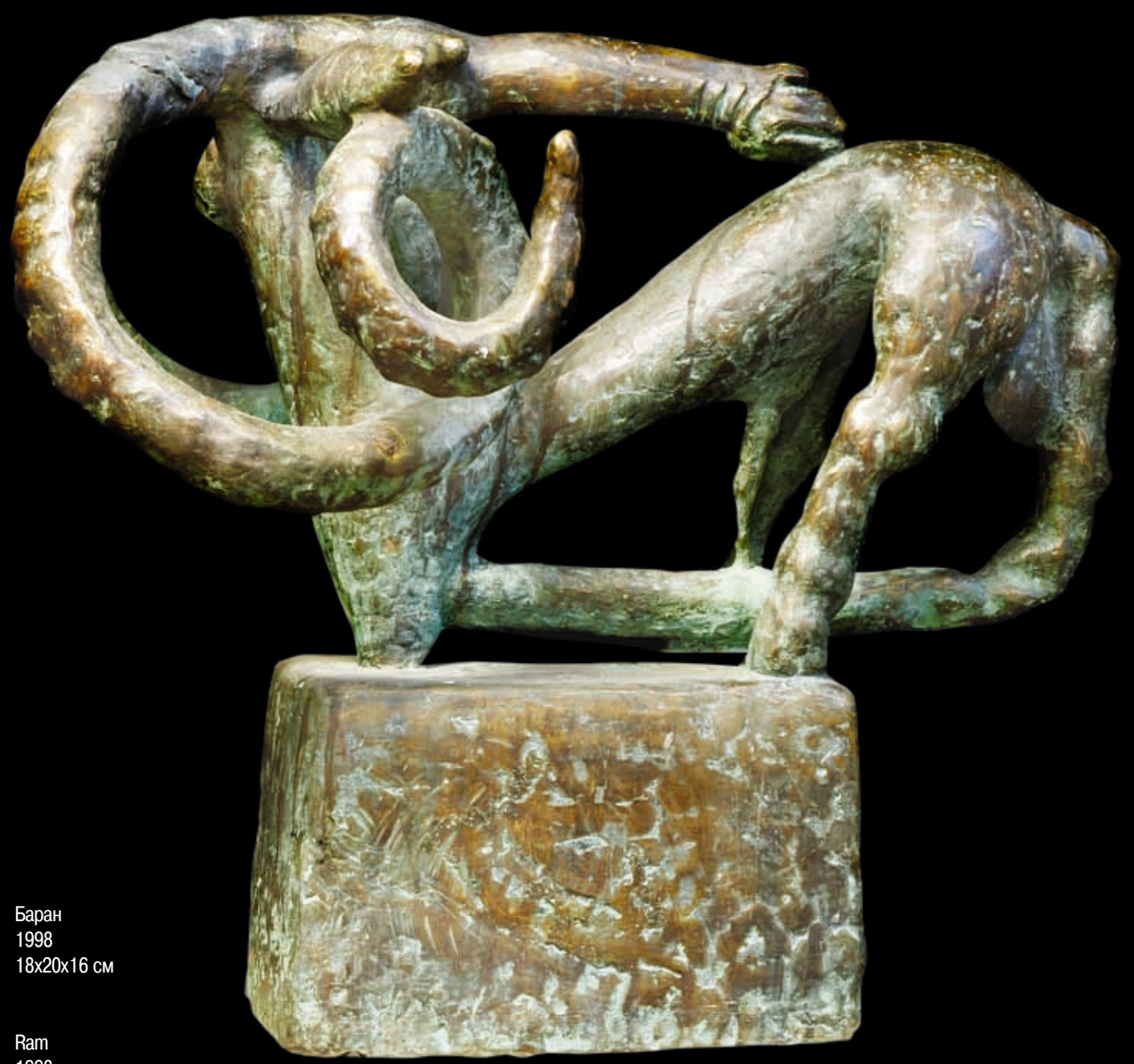
42



43



44



Баран  
1998  
18x20x16 см

Ram  
1998  
18x20x16 sm

Баран  
1999  
20x18x18 см

Ram  
1999  
20x18x18 sm

45



Баран  
1999  
20x18x18 см

Ram  
1999  
20x18x18 sm



Баран  
1999  
20x18x18 см

Ram  
1999  
20x18x18 sm

Посох «Илья» (фрагмент)  
1990  
256x56x72 см

«Saint Elijah» Staff (fragment)  
1990  
256x56x72 sm





Посох «Авсати»  
1989  
226x225x15 см

«Avsati» Staff  
1989  
226x225x15 cm



50



Посох «Скорбь»  
2000  
225x32x32 см

«Sorrow» Staff  
2000  
225x32x32 cm

51



Посох «Скорбь»  
2000  
225x32x32 см

«Sorrow» Staff  
2000  
225x32x32 cm



52

Посох «Авсати»  
1999  
220x24x14 см

«Avsati» Staff  
1999  
220x24x14 cm



53



Тайная вечеря  
2000  
195x80x18 см

Last Supper  
2000  
195x80x18 см





Посох «Авсати»  
1999  
220x24x14 см

«Avsati» Staff  
1999  
220x24x14 см





58

Посох «Мыкалгбырта»  
2000  
210x38x26 см

«Mykalgabyrta» Staff  
2000  
210x38x26 cm



59



Свадебный посох  
2000  
165x53x10 см

Wedding Staff  
2000  
165x53x10 cm



Святой Георгий  
2000  
226x25x15 см

Saint George  
2000  
226x25x15 sm



64



Посох «Поминовение»  
1989  
210x38x36 см

«Remembrance» Staff  
1989  
210x38x36 см

65



66



Посох «Поминовение» (фрагмент)  
1990  
210x38x36 см

«Remembrance» Staff (fragment)  
1990  
210x38x36 см

67



Вознесение (фрагмент)  
1998  
172x88x27 см

Ascension (fragment)  
1998  
172x88x27 см



Охота на жирафа (фрагмент)  
 1989  
 280x160x100 см

Hunt for Giraffe (fragment)  
 1989  
 280x160x100 sm

70



Муза Дали  
1998  
83x23x18 см

Muse of Salvador Dali  
1998  
83x23x18 sm

71



Золотая Рыба  
1988  
71x58x18 см

Goldfish  
1988  
71x58x18 sm

Пикассо  
2008  
60x35x30 см

Picasso  
2008  
60x35x30 cm

72



73



74



Мейерхольд  
1999  
56x23x16 см

Meyerhold  
1999  
56x23x16 cm

75



76



Булавки  
1996  
40x15x12 см

Pins  
1996  
40x15x12 sm



77

78



Булавка «Святой Георгий»  
(фрагмент)  
1998  
140x15x12 см

«Saint George» Pin (fragment)  
1998  
140x15x12 sm

Похищение Европы  
1993  
20x20x10 см

Abduction of Europe  
1993  
20x20x10 sm



79

Похищение Европы  
1993  
20x20x10 см

Abduction of Europe  
1993  
20x20x10 sm



Наполеон  
1989  
24x12x8 см

Napoleon  
1989  
24x12x8 sm



Кутузов  
1991  
19x22x16 см

Kutusov  
1991  
19x22x16 sm



По старой Смоленской дороге  
1987  
83x85x54 см

On the Old Smolensk Road  
1987  
83x85x54 sm



Птица  
1989  
Алюминий  
85x64x30 см

Bird  
1989  
Aluminium  
85x64x30 cm



Армада  
1999  
120x20x100 см

Armada  
1999  
120x20x100 cm



84

85

Венера палеолита  
1986  
120x75x68 см

Paleolithic Venus  
1986  
120x75x68 sm



Георгины  
1998  
120x36x36 см

Dahlias  
1998  
120x36x36 sm



Осенние цветы  
1995  
60x45x42 см

Autumn Flowers  
1995  
60x45x42 sm



Весенние цветы  
1992  
100x36x40 см

Spring Flowers  
1992  
100x36x40 sm



Трон тамады  
1999  
260x66x73 см

Throne of Tamada  
1999  
260x66x73 sm



Трон тамады  
1999  
260x66x73 см

Throne of Tamada  
1999  
260x66x73 sm



Три стихии  
1988  
50x30x23 см

Three Elements  
1988  
50x30x23 sm



Кабан  
1999  
30x50x23 см

Wild Boar  
1999  
30x50x23 sm

Соба  
2003  
78x92x73 см

Owl  
2003  
78x92x73 см

94



95



Куровор  
1989  
43x38x15 см

Hen Thief  
1989  
43x38x15 sm



Святой Георгий  
2007  
34x20x15 см

Saint George  
2007  
34x20x15 sm

98



Тамада  
1989  
50x20x15 см

Tamada  
1989  
50x20x15 sm

Великая Армада  
1990  
22x18x16 см

Great Armada  
1990  
22x18x16 sm



99

Пушкин на Тереке I  
1998  
33x17x24 см

Pushkin on the Terek River I  
1998  
33x17x24 см

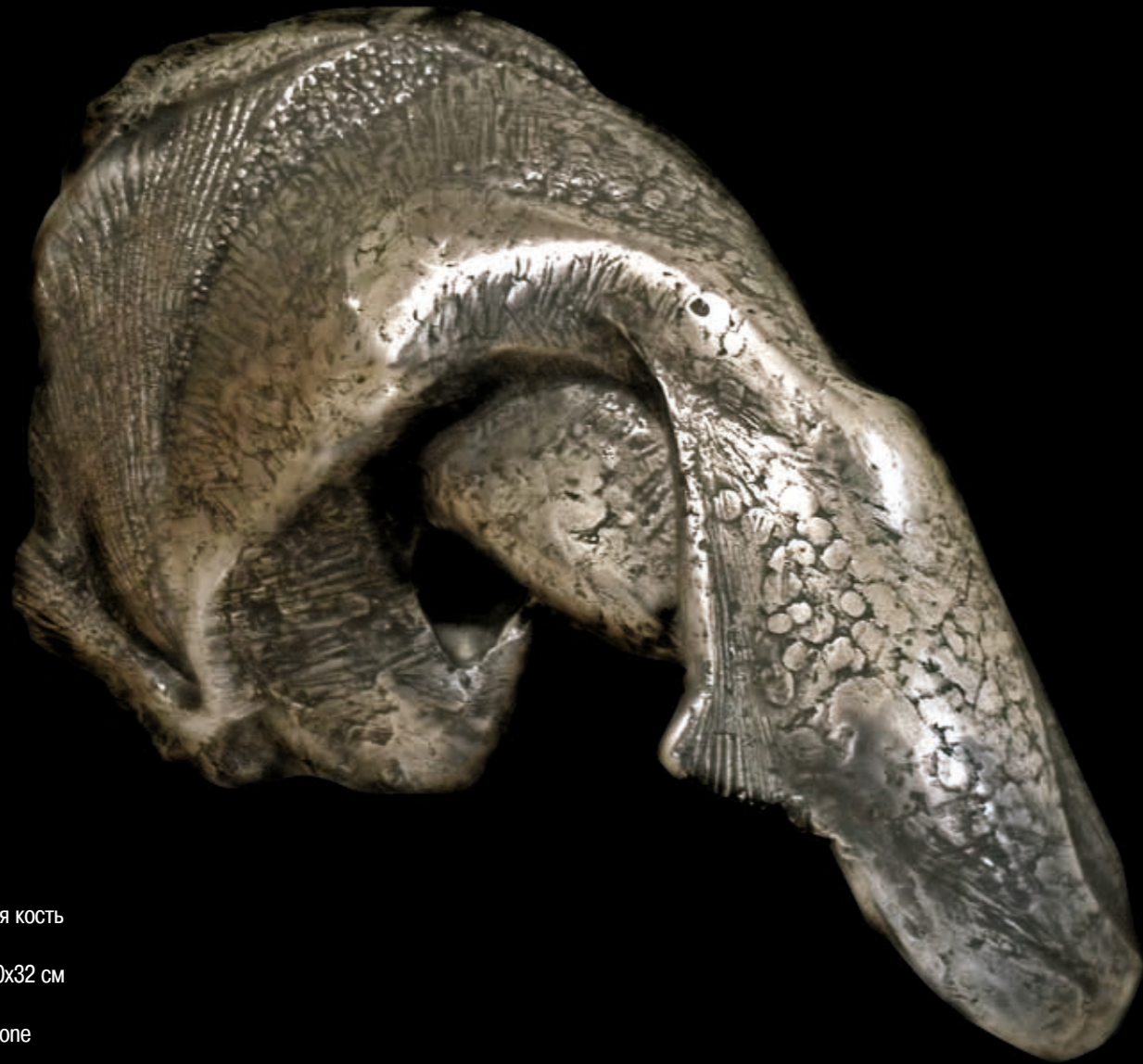


Пушкин на Тереке II  
1998  
28x20x22 см

Pushkin on the Terek River II  
1998  
28x20x22 см



102



Рыбья кость  
1989  
80x90x32 см

Fishbone  
1989  
80x90x32 sm

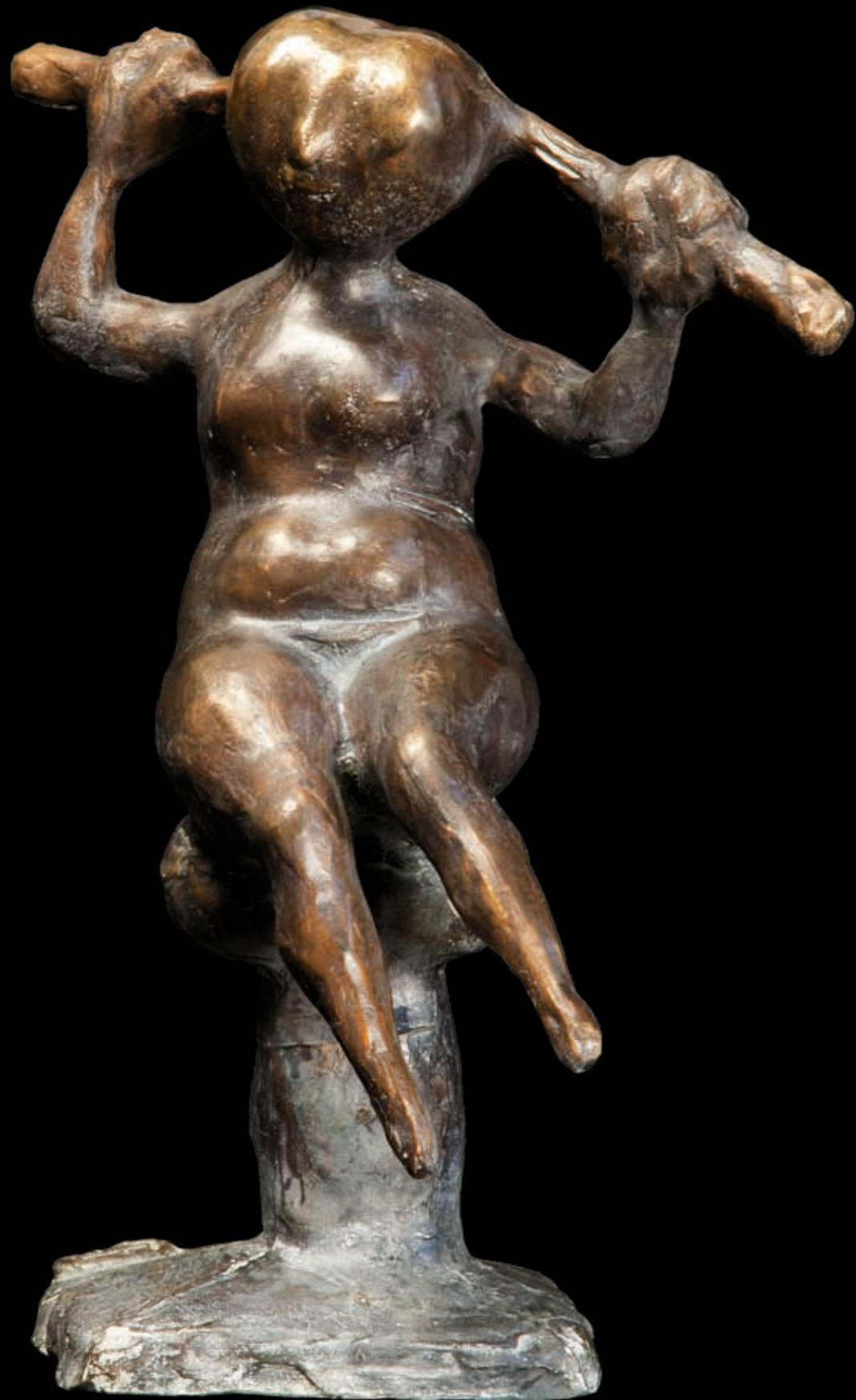
Пирсмани  
2008  
40x20x18 см

Pirosmani  
2008  
40x20x18 sm

103



104



Купальщица  
1989  
80x90x32 см

Bather  
1989  
80x90x32 cm

105



Тайная вечеря  
2001  
42x38x8 см

Last Supper  
2001  
42x38x8 cm

Тайная вечеря  
2000  
15x40x6 см

Last Supper  
2000  
15x40x6 см

106



107

108



Повозка. Детская игрушка  
1997  
18x26x12 см

Chariot. Toy  
1997  
18x26x12 sm

За сеном  
1998  
50x20x15 см

Ride for the Hay  
1998  
50x20x15 sm

109



За сеном  
1998  
50x20x15 см

Ride for the Hay  
1998  
50x20x15 sm

110



Гоголь  
1990  
52x34x26 см

Gogol  
1990  
52x34x26 sm

111



Сдвиг  
2007  
220x180x180 см

Shift  
2007  
220x180x180 sm

## Список работ

Автопортрет 12  
Портрет Васи 14  
Портрет студента из Тувы 15  
Портрет Любы 16  
Русалочка 17  
Цирковые наездники 18  
Цирковые наездники 19  
Поэт Коста 20  
Старая лошадь 21  
Колумб 22  
Баран 23  
Баран 24  
Баран 25  
Бегство в Египет 26  
Совёнок 27  
Маленький колдун 28  
Повозка. Детская игрушка 29  
Большой колдун 30  
Индийский вождь 31  
Грустный клоун 32  
Цирковые наездники 33  
Цирковые наездники 34  
Цирковые наездники 35  
Одиночество 36  
Неправильный кентавр 37  
Тайная вечеря 38  
Авсати 40  
Святой Георгий 41  
Авсати 42  
Баран 44  
Баран 45  
Баран 46  
Посох «Илья» (фрагмент) 47  
Посох «Авсати» 48  
Посох «Скорь» 50  
Посох «Авсати» 52  
Тайная Вечеря 54  
Посох «Авсати» 56  
Посох «Мыкалгабырта» 58  
Свадебный посох 60  
Святой Георгий 62  
Посох «Поминование» 64  
Посох «Поминование» (фрагмент) 66  
Вознесение (фрагмент) 67  
Охота на жирафа 68  
Муза Дали 70  
Золотая рыба 71  
Пикассо 72  
Мейерхольд 74  
Булавки 76  
Булавка «Святой Георгий» (фрагмент) 78  
Похищение Европы 79  
Наполеон 80  
Кутузов 81  
По старой Смоленской дороге 82  
Птица 84  
Армада 85  
Венера палеолита 86  
Георгины 87  
Осенние цветы 88  
Весенние цветы 89  
Трон тамады 90  
Три стихии 92  
Кабан 93  
Сова 94  
Куровор 96  
Святой Георгий 97  
Тамада 98  
Великая Армада 99  
Пушкин на Тереке I 100  
Пушкин на Тереке II 101  
Рыбья кость 102  
Пирсомани 103  
Купальщица 104  
Тайная вечеря 105  
Тайная вечеря 106  
Повозка. Детская игрушка 108  
За сном 109  
Гоголь 110  
Сдвиг 111

## List of works

Self-portrait 12  
Portrait of Vasya 14  
Portrait of a Student From Tuva 15  
Portrait of Liuba 16  
Little Mermaid 17  
Circus Equestrians 18  
Circus Equestrians 19  
Kosta the Poet 20  
Old Horse 21  
Columbus 22  
Ram 23  
Ram 24  
Ram 25  
Flight into Egypt 26  
Owlet 27  
Small Wizard 28  
Chariot. Toy 29  
Big Wizard 30  
Indian Chief 31  
Sad Clown 32  
Circus Equestrians 33  
Circus Equestrians 34  
Circus Equestrians 35  
Solitude 36  
Wrong Centaur 37  
Last Supper 38  
Avsati 40  
Saint George 41  
Avsati 42  
Ram 44  
Ram 45  
Ram 46  
«Saint Elijah» Staff (fragment) 47  
«Avsati» Staff 48  
«Sorrow» Staff 50  
«Avsati» Staff 52  
Last Supper 54  
«Avsati» Staff 56  
«Mykalgabyrta» Staff 58  
Wedding Staff 60  
Saint George 62  
«Remembrance» Staff 64  
«Remembrance» Staff (fragment) 66  
Ascension (fragment) 67  
Hunt for Giraffe 68  
Muse of Salvador Dali 70  
Goldfish 71  
Picasso 72  
Meyerhold 74  
Pins 76  
«Saint George» Pin (fragment) 78  
Abduction of Europe 79  
Napoleon 80  
Kutusov 81  
On the Old Smolensk Road 82  
Bird 84  
Armada 85  
Paleolithic Venus 86  
Dahlias 87  
Autumn Flowers 88  
Spring Flowers 89  
Throne of Tamada 90  
Three Elements 92  
Wild Boar 93  
Owl 94  
Hen Thief 96  
Saint George 97  
Tamada 98  
Grand Armada 99  
Pushkin on the Terek River I 100  
Pushkin on the Terek River II 101  
Fishbone 102  
Pirosmani 103  
Bather 104  
Last Supper 105  
Last Supper 106  
Chariot. Toy 108  
Ride for the Hay 109  
Gogol 110  
Shift 111

© 2011 Билар Царикаев

Издание подготовлено при поддержке Артура Таболова

Вступительная статья Сергей Орлов  
Макет и верстка Александр Царикаев  
Фотографии Михаил Виноградов  
Перевод на английский язык Михаил Орешников  
Допечатная подготовка Александр Кудрявцев

Отпечатано в ОАО «Типография «Новости»  
105005, Москва, ул. Фридриха Энгельса, 46.  
Зак. № 983. Тираж 1000 экз.